



Cornell Cooperative Extension

Condado de Ulster

La bioseguridad y los riesgos del virus H5N1 para las explotaciones ganaderas

Kathryn Brignac

Educadora en Ganadería y Recursos Naturales

Extensión Cooperativa de Cornell, Condado de Ulster



Bioseguridad 101

¿Qué es la bioseguridad?

Utilizar una serie de prácticas para evitar que las enfermedades afecten a sus animales o instalaciones.

Tres componentes: Prevención, Aislamiento, Saneamiento.



3 componentes principales:

Prevención

- Siga los calendarios de vacunación recomendados para las enfermedades más preocupantes cuando estén disponibles.
- Revisar el plan y las prácticas de bioseguridad con el veterinario y los trabajadores

Aislamiento

- Evitar el contacto con vectores infectados (cosas que pueden transmitir la enfermedad)
- Control del tráfico - limitar el acceso a la manada para reducir el riesgo de exposición (personas y vehículos)

Saneamiento

- Desinfecte todo lo que entre en contacto con su rebaño (vehículos, equipos, gallineros, botas, ropa, etc.)
- Lavarse las manos correctamente y utilizar los EPI

PROTEGE LAS AVES



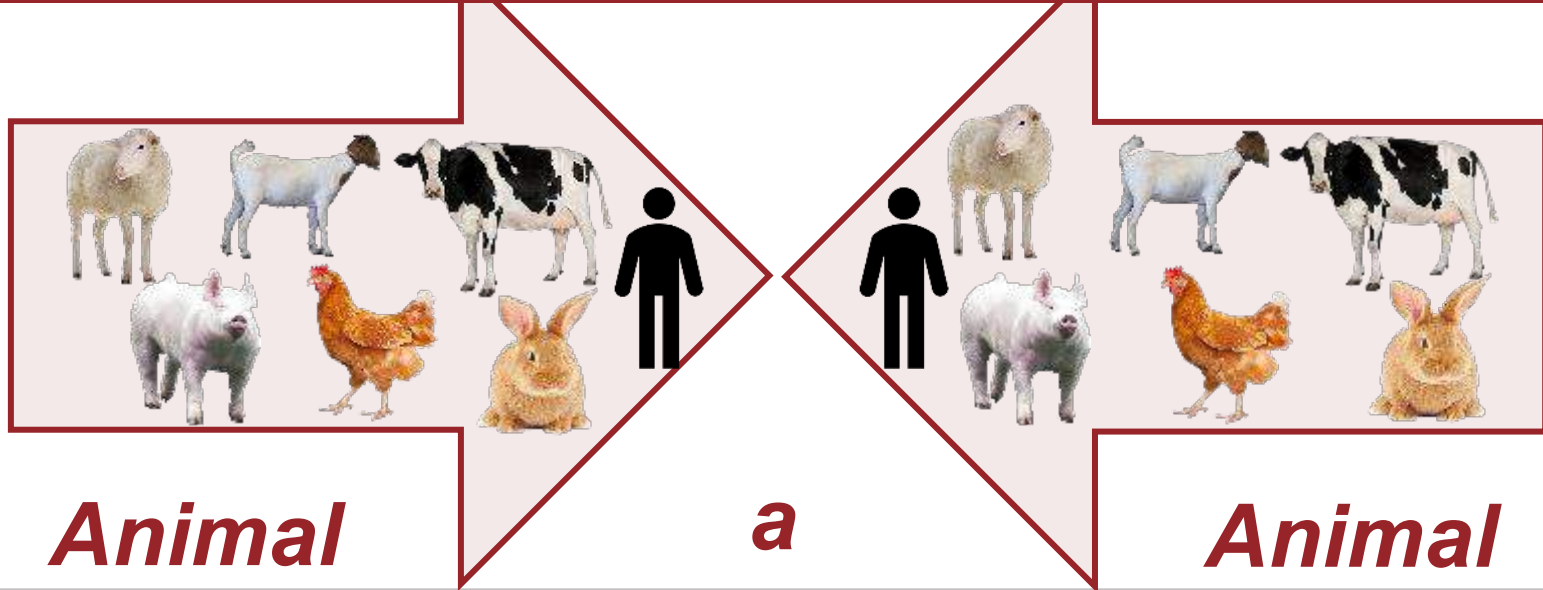
Transmisión directa

Transmisión por contacto - contacto nariz a nariz

Transmisión por aerosol - tos, estornudos, polvo

Transmisión fecal - ingestión de estiércol/cama infectada o exposición a un corral sucio

Transmisión venérea - transmisión de la enfermedad durante el proceso de cría



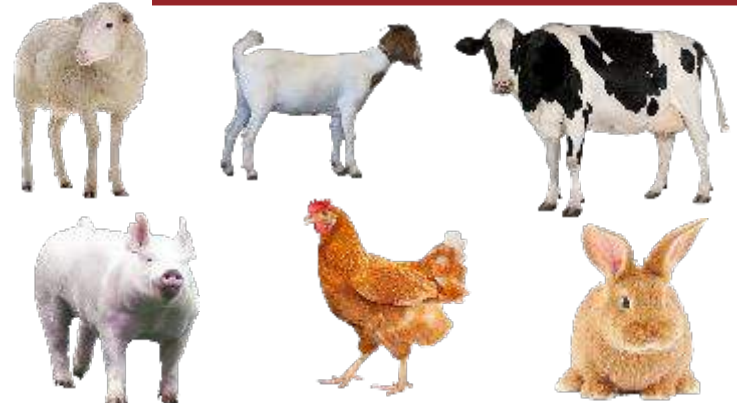
Transmisión indirecta

Equipos



A

Animal



Transmisión por vectores

Insecto/Rodent



Para

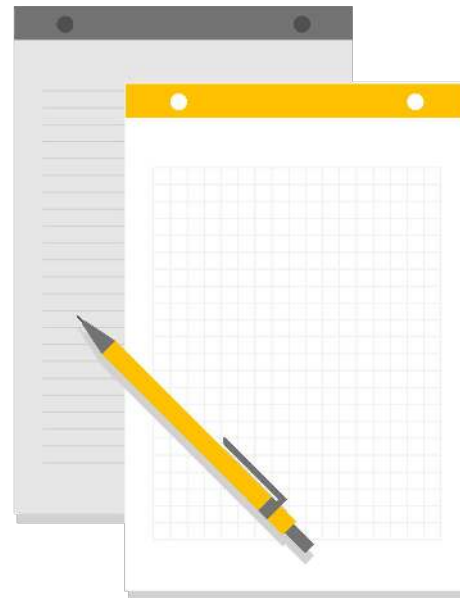


Animal



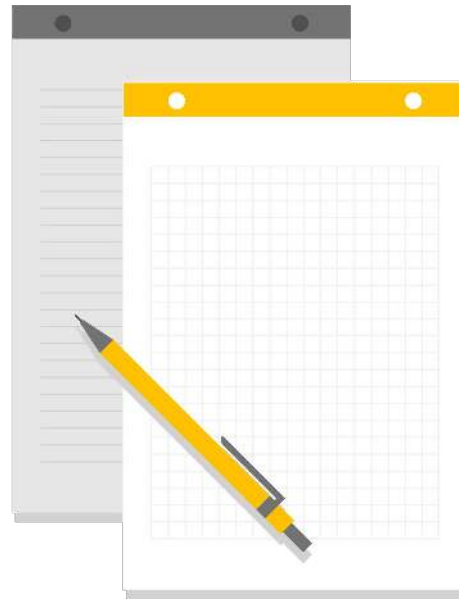
Elaborar un plan de bioseguridad: poner en práctica las prácticas

1. Identificar las enfermedades más preocupantes.
 - En función de la especie, la edad, la fase de producción, el alojamiento y el contacto potencial con otros animales.
2. Evalúe sus instalaciones.
3. Tenga en cuenta el movimiento de los animales.
 - Un rebaño cerrado está más protegido.
4. Aplique procedimientos que eliminen, prevengan o minimicen el impacto potencial de las enfermedades preocupantes.



¿Cómo debe ser la bioseguridad?

- Lavarse las manos antes y después de trabajar con el ganado.
- Utilizar etiquetas de identificación de los animales.
- Compruebe periódicamente la presencia de enfermedades en el ganado y notifique cualquier síntoma de enfermedad.
- Mantenga limpios los equipos, la ropa y las botas de la granja.
- Poner en cuarentena a los animales nuevos.
- Limite las visitas o controle sus movimientos en la explotación.
- Evitar que el estiércol entre en contacto con el pienso y el agua.



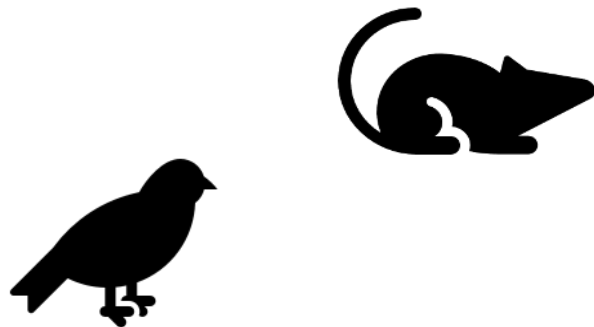
Gestión de enfermedades

Minimice el contacto entre su ganado y:

- Las aves silvestres y los roedores -

Eliminar el hábitat y los atrayentes

- ❖ Comederos y baños para aves silvestres
 - ❖ Estanques que atraen aves acuáticas
 - ❖ Limpiar el pienso derramado para reducir la atracción
- Mascotas: fuente de bacterias y plagas (especialmente pulgas)
 - Residuos: Restos de comida, estiércol - fuente de bacterias y patógenos
 - El suelo - utilizar comederos, no pastorear en exceso



Introducir nuevos animales en su granja

Recomiende un estilo de gestión de "todo dentro, todo fuera":

- Conseguir nuevos animales de la misma edad
- Cuando el grupo sea viejo y la producción sea baja, despoblar todos los animales de las instalaciones
- Limpiar y desinfectar todo
- Periodo de descanso de al menos 14 días
- Repoblar con nuevos animales
- Poner en cuarentena a los nuevos animales también es una opción si debe introducir nuevos animales en su rebaño/manada



Preocupaciones locales: Gripe aviar

La Influenza (gripe) aviar es un tipo de virus *Influenza A*, como la gripe común, la "gripe española" y la gripe porcina (H1N1).

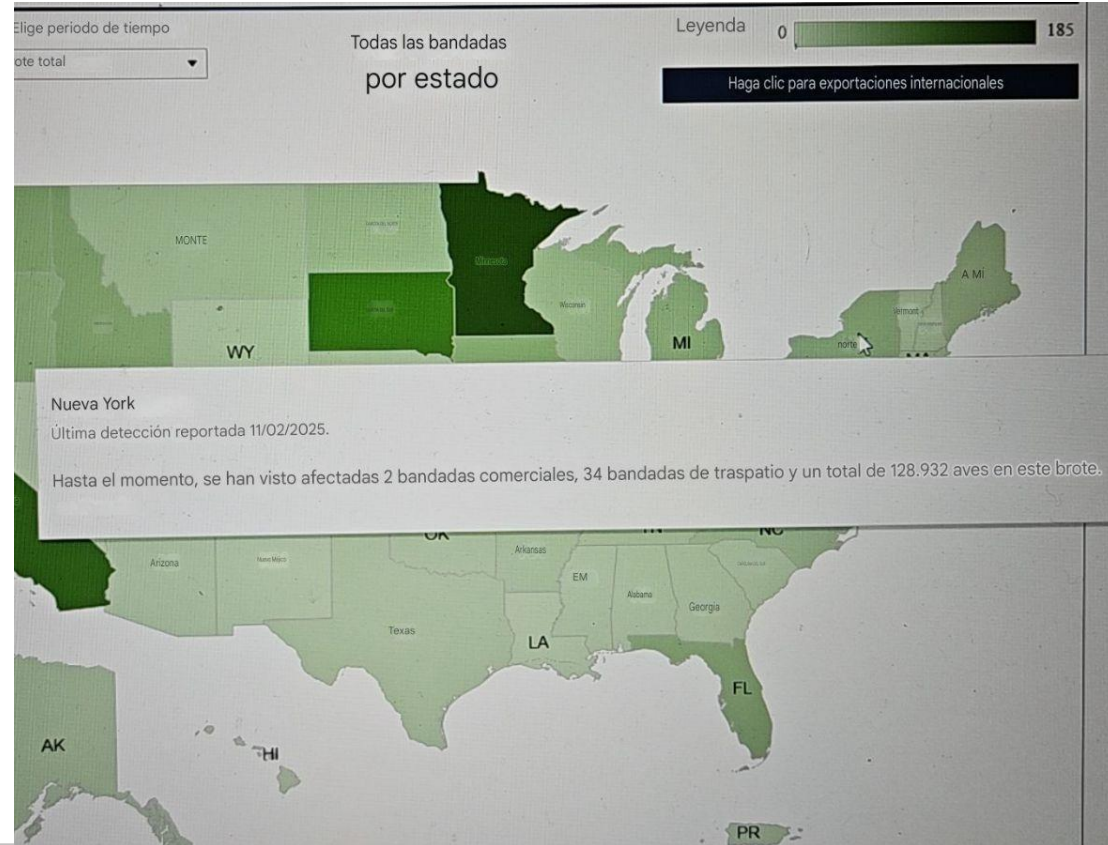
La gripe aviar también se denomina:

- Gripe aviar
- HPAI (Influenza Aviar Altamente Patógena)
- H5N1 (subtipo de virus predominante en la actualidad)
- H5N9 (nuevo subtipo encontrado en California)

Gripe aviar altamente patógena (IAAP)

Historia de los brotes de IAAP

- **1924:** Primer brote de IAAP en aves de corral en Estados Unidos.
- **2014: HPAI/ H5N1, golpeó a los EE.UU.**
 - Más de 50 millones de aves se vieron afectadas y posteriormente murieron o fueron eutanasiadas
- **Enero de 2022: el brote actual en EE.UU.** comenzó con un caso en aves silvestres
 - **Ha afectado a más de 150 millones de aves** en 51 estados hasta febrero de 2025
 - Incluye más de 700 aves comerciales y más de 800 aves de traspato.
- **Ene 2025 casos** en Nueva York en Suffolk, Putnam y Ulster en aves de corral (patos, gansos y pollos)
- **Feb 2025** detecciones en **7 mercados de aves vivas** en los condados de Bronx, Kings y Queens



Gripe aviar altamente patógena (IAAP)

Historia del brote de IAAP (continuación)

- **Marzo de 2024 - Primer caso humano** durante este brote notificado en Texas (un trabajador lácteo)
- Actualmente en **67 casos en humanos**, la mayoría trabajadores lácteos y avícolas
- **Ene 2025 -Primera muerte humana** relacionada con el H5N1 en Luisiana. La persona tuvo contacto directo con una bandada de aves de traspatio.
- **Enero de 2025- Se detecta la variante H5N9 de la gripe aviar** en una granja de patos de California junto con la H5N1.
- **Febrero de 2025-** Se detecta el genotipo D1.1 de la gripe aviar altamente patógena en ganado vacuno de Nevada. Es diferente de la versión de genotipo B3.13 que se ha estado propagando entre el ganado.
 - Es la misma cepa de las aves silvestres del caso de Los Angeles en el que la persona enfermó gravemente y murió.

Las buenas noticias: No se conocen casos en humanos ni en vacas/lácteos en NY por el momento.

***Descargo de responsabilidad: Las cosas están evolucionando rápidamente - importante estar alerta.**

¿Cómo se propaga la IAAP?

¿De dónde procede?

Virus transmitido por aves silvestres que puede afectar a pollos, aves acuáticas, ratites, así como a mamíferos silvestres y domésticos (ganado, animales de compañía y humanos).

Dos formas:

- Baja patogenicidad (IABP)
- Altamente patógena (IAAP) -Altamente contagiosa para las aves de corral domésticas
 - Alta mortalidad en las manadas de aves de corral

Propagación a humanos y otros mamíferos

- Casos recientes en bovinos, caprinos, gatos y seres humanos (en su mayoría trabajadores de granjas avícolas y lecheras) en 16 estados (a 2/3/25)
- Utilizar EPP y precauciones si se manipulan aves enfermas o muertas

¡Aún no se dispone de vacunas, hay que PREVENIR la infección mediante una bioseguridad sólida !



Síntomas de la IAAP

Síntomas comunes en aves de corral

- Muerte súbita sin signos clínicos
- Disminución de la producción de huevos o huevos de cáscara blanda o deformes
- Hinchazón de la cabeza, cresta, párpados, barbas y corvejones.
- Coloración púrpura de las barbas, la cresta y las patas
- Secreción nasal, tos y estornudos
- Descoordinación
- Diarrea



Se sabe que la característica distintiva del virus es un alto nivel de mortalidad sin signos clínicos. En algunos casos, cabe esperar que el 100% de la manada muera en pocos días. Independientemente de cómo se presente la enfermedad, una gran parte de las aves de una manada se verá afectada.

Síntomas de la IAAP

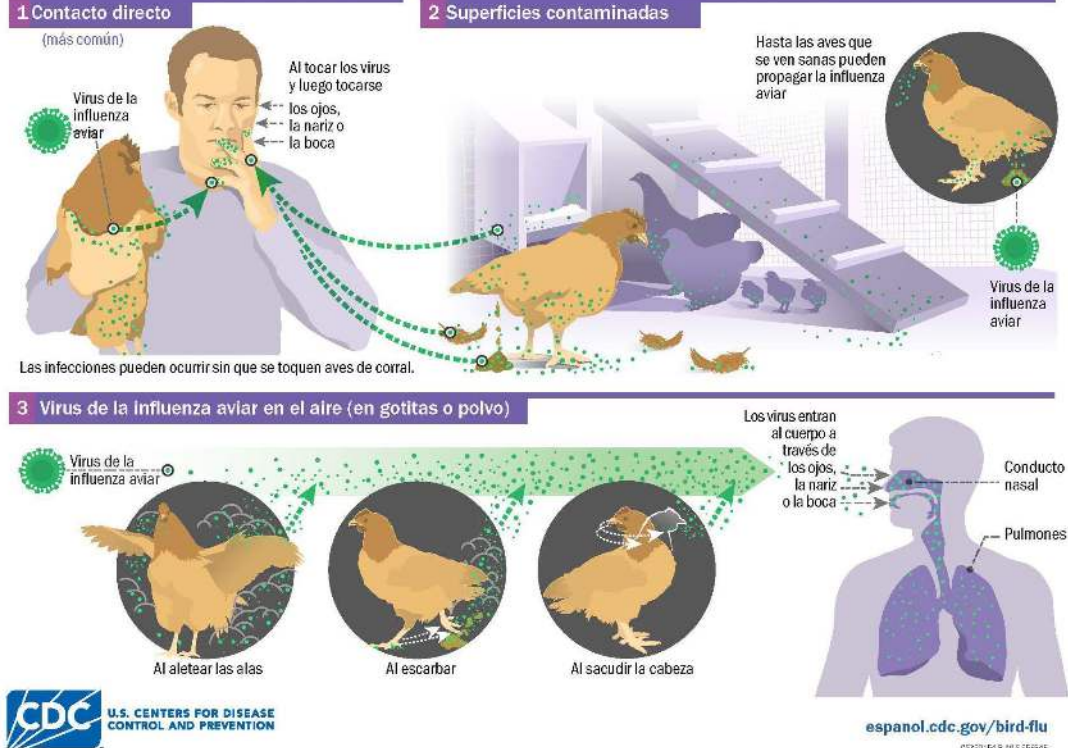
Síntomas comunes en bovinos y mamíferos

- Disminución de la producción de leche
- Reducción de la rumia
- Leche espesa, parecida al calostro
- Síntomas respiratorios
- Descoordinación o síntomas (temblores, convulsiones, incapacidad para mantenerse en pie)
- Letargo

En casos humanos:

- Irritación ocular (conjuntivitis)
- Fatiga
- Síntomas respiratorios, a veces graves

Cómo las aves de corral infectadas podrían propagar la influenza aviar a las personas
Las infecciones por virus de la influenza aviar en los seres humanos son raras, pero posibles



¿Qué debo hacer si tengo aves enfermas?

Las aves enfermas o muertas deben notificarse inmediatamente a si se sospecha de IAAP:

NYS Ag and Markets Hotline:

- (518) 487-3502 - alguien le responderá o se pondrá en contacto con usted rápidamente

USDA-APHIS :

- Si se produce una gran mortandad, llame al USDA al (866) 536-7593

Aves silvestres:

- Las aves silvestres u otros animales silvestres enfermos o muertos pueden notificarse al Departamento de Conservación Medioambiental de Nueva York (DEC) para su análisis.

¿No sabe qué hacer? Llame a su oficina de extensión local o a su veterinario.

Respuesta actual del Gobierno

- **La bioseguridad es la mejor protección**
 - Recomendación de seguimiento y notificación de animales enfermos
- **Feb 2025 Aviso y Orden-** El Estado de Nueva York exige la limpieza, desinfección y cierre temporal de todos los mercados de aves vivas en los condados de Nueva York, Westchester, Suffolk y Nassau:
 - La gobernadora Hochul anuncia medidas adicionales para prevenir la propagación de la gripe aviar altamente patógena en aves de corral | Agricultura y mercados
 - Respuesta a la detección de gripe aviar altamente patógena en los mercados de aves vivas de la zona de Nueva York
- **Análisis de la leche**
 - Federal y estatal: [National Milk Testing Strategy | Servicio de Inspección Zoosanitaria y Fitosanitaria](#)
 - Pruebas para los titulares de permisos de leche cruda en NYS: [HPAI | Agricultura y Mercados](#)
- **Restricciones al movimiento de ganado (pruebas, IVC)**
 - Orden federal para vacas lactantes: [dairy-federal-order-eng-sp.pdf](#)
 - Órdenes estatales para la importación de ganado lechero: [IAAP | Agricultura y Mercados](#)

Recursos para cuestiones de salud

- Laboratorio de diagnóstico veterinario de Cornell
 - Programa de Sanidad Aviar - Dr. Jarra Jagne
 - Consulta, pruebas, necropsias
 - Preguntas por teléfono/correo electrónico:
 - Teléfono [\(607\) 253-3900](tel:6072533900)
 - Correo electrónico: poultryhealth@cornell.edu

Animal Health Diagnostic Center

Improving the health of animals, animal populations and wildlife

[Search Tests and Fees](#)

[Shipping Instructions](#)

[Sample Submission Guidance](#)



La bioseguridad es un trabajo en equipo



Protejamos juntos a nuestras aves de corral
#DefendTheFlock
aphis.usda.gov/animalhealth/defendtheflock



Recursos

Recursos de Cornell /CCE:

- [HPAI - Influenza \(Gripe\) Aviar - CCE Livestock Program Working Team](#)
- [Influenza Aviar Altamente Patógena | CALS](#) Recursos para productores lecheros

Ag y Mercados del Estado de Nueva York:

- Seguimiento de casos en NY: [Aves de corral | Agricultura y Mercados](#)

USDA

- [Gripe aviar | Servicio de Inspección Zoosanitaria y Fitosanitaria](#)
- [Centro de Recursos de Defend the Flock](#)(Defienda su Bandada) - Programa del USDA

CDC :

- [Situación actual: Influenza aviar en humanos | Gripe aviar | CDC](#)
- [Charla informativa: Equipo de protección personal \(EPP\) para la influenza aviar H5N1](#)

Plantilla de plan de bioseguridad:

- [Bioseguridad Avícola – Poultry Biosecurity](#)
- [Recursos de Bioseguridad – Español-CFSPH](#)



¿Tienes preguntas?

Manténgase en contacto:

Kathryn Brignac

Correo electrónico:

klb339@cornell.edu

Teléfono: 845-340-3990 ext.
329

Página web:

ulster.cce.cornell.edu

Suscríbese a nuestro boletín

Cornell Cooperative Extension

Cornell Cooperative Extension
Ulster County

[4-H Youth](#) | [Agriculture](#) | [Environment](#) | [Gardening](#) | [Healthy Communities](#) | [Nutrition](#) | [Parenting](#)



Scholarship Opportunity

Dominic Prize Scholarship Fund provides a \$500 scholarship awarded to a student in Ulster County pursuing a career in horticulture, agriculture and/or environmental...

[Read more](#)



Home

Cooperative Extension puts a wealth of useful research-based information at your fingertips!

Cornell Cooperative Extension of Ulster County is limiting public access to the offices. Please reach out to our staff if you'd like to schedule an appointment. In addition to what you'll find here on our website, we offer free or low-cost workshops on topics that range from how to garden to parenting and youth education! We're here to help, with information -- and people -- you can trust!



SUBSCRIBE!

Updates sent right to your inbox!

[Click here](#) to view our current e-blast and newsletter options to keep you up to date on all things CCE!



Farm and Food Map

This map, created in response to COVID-19, displays locations where consumers can find local food across the Hudson Valley.



Spotted Lanternfly (SLF)

Spotted lanternfly (SLF) is an invasive insect that poses a serious threat to New York State Agricultural commodities.

Events



During the Tables Healthy Cooking Class

- Supper Soup

Today

6:00 PM - 7:00 PM

Parent & Infant Nutrition: Breastfeeding

Your Baby

Today

2:00 PM - 3:00 PM

4-H Tractor Safety Program

Tomorrow

3:00 PM - 7:00 PM

2022 Master Gardener Seedling Sale

Friday, April 28

10:00 AM - 6:00 PM

4-H Tractor Safety Program

Friday, April 28

2:00 PM - 7:00 PM

[See more](#)